

### **Kindergarten St.-Paul-Gasse**

Das neue Haus bietet viel Raum und Licht und einen großzügigen Außenbereich. Unter dem Motto „Der Himmel schenkt Freiheit, die Erde erdet“ legen wir viel Wert auf Naturbegegnung und Spiel im Freien. Wir fördern Offenheit, Achtung und Wertschätzung, leben das Miteinander verschiedener Kulturen und Religionen.

Leiterin: Marion Zivny, St.-Paul-Gasse 10b, 02732/801-351, Mittagessen optional

### **WEINZIERL**

#### **Kindergarten Hohensteinstraße**

Wir begegnen Kindern und deren Familien mit Wertschätzung und Achtsamkeit. Klare Regeln und Strukturen bieten den Kindern Orientierung. Unsere pädagogische Erfahrung erlaubt uns, flexibel, situationsgerecht und bedürfnisorientiert zu handeln. Ihr Kind darf eine Vielfalt an Bräuchen und Kulturen kennen lernen.

Leiterin: Michaela Flick, Hohensteinstraße 71, 02732/801-331, Mittagessen optional

### **STEIN**

#### **Kindergarten Göttweigerhofgasse**

Unser Haus im malerischen Ambiente bietet viele Möglichkeiten zu Bewegung und um Naturerfahrungen im Garten zu sammeln. Im Sinne unseres Ernährungsschwerpunktes bieten wir die gesunde Jause. Wir legen besonderes Augenmerk auf die Förderung von Kreativität und ein respektvolles Miteinander. Leiterin: Elisabeth Lechner, Göttweigerhofgasse 7, 02732/801-344, Mittagessen optional, Mo-Fr bei Bedarf bis max. 15 Uhr

#### **Kindergarten Margarete-Schörl-Gasse**

Wir bieten eine Heilpädagogische Integrationsgruppe (HPI-Gruppe). Wir holen die Kinder ab, wo sie stehen, und geben ihnen die Zeit, die sie für ihre Entwicklung brauchen. Der großzügige Garten wird bei (fast) jedem Wetter genutzt. Alternativ steht ein gut ausgestatteter Bewegungsraum zur Verfügung.

Leiterin: Doris Obermayr-Kronabetter, Margarete-Schörl-Gasse 3, 02732/801-348, Mittagessen optional

### **REHBERG**

#### **Kindergarten Rehberg**

Unser Motto „Miteinander leben lernen“ setzen wir täglich um. Höhepunkte sind die traditionellen Feste im Jahreskreis. Die pädagogischen Angebote orientieren sich an den Interessen der Kinder und am NÖ Bildungsplan. Im Bewegungsraum gibt es täglich eine Bewegungsbaustelle für die Kinder. Leiterin: Theresa Geppner, Rehberger Hauptstraße 71, 02732/801-350, Mittagessen optional

### **GNEIXENDORF**

#### **Kindergarten Gneixendorf**

Im liebevollen und wertschätzenden Miteinander gibt es wöchentliche Fixpunkte, wie Kids-Aerobic und Musikalische Früherziehung in Kooperation mit der Musikschule, Englisch und Lernland für Vorschulkinder. Wir bieten eine regionale, saisonale und kindgerechte „gesunde Jause“ und fördern einen engen Bezug zur Natur. Leiterin: Karin Polt, Wolfsgraben 4, 02732/801-332, Mittagessen optional

### **KREMS SÜD**

#### **Kindergarten Brunnkirchen**

Umgeben von Weinreben soll unser Haus ein Ort der Geborgenheit sein, an dem Lebensfreude spürbar ist, Freundschaften entstehen, Gemeinschaft erlebt wird und die Bedürfnisse der Kinder ernst genommen werden. Kinder haben genügend Zeit, Raum und Freiheit, um sich entfalten und eigene Erfahrungen sammeln zu können.

Leiterin: Ulrike Wagner, Brunnfeldgasse 14, 02732/801-329, Mittagessen optional

**Mehr Informationen finden Sie unter: [www.kremsbildet.at](http://www.kremsbildet.at)**

# unsere kinder- gärten

flexibel  
und  
leistbar



**Informationen zum Kindergartenjahr 2023/24**

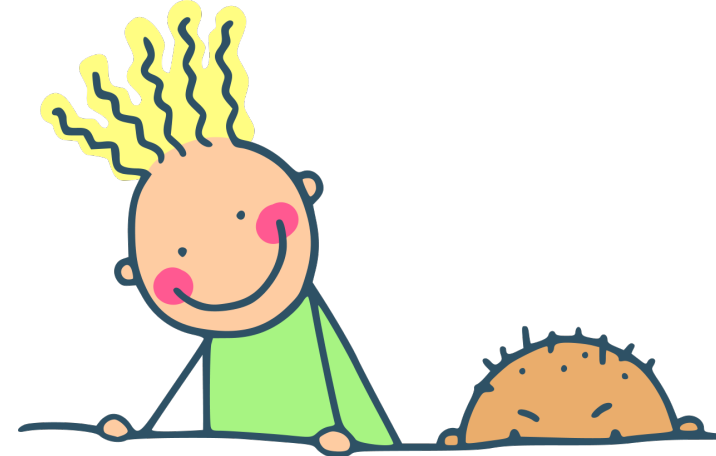


[www.noegv.at/kindergarten](http://www.noegv.at/kindergarten)

Impressum: Medieninhaber und Herausgeber: Magistrat der Stadt Krems, Amt für Bildung, Hafnerplatz 2, Tel. 02732/801-340, [bildung@krems.gv.at](mailto:bildung@krems.gv.at), Grafik: Stadtkommunikation, Marketing & Sales, Fotos: Stadt Krems, Druck: Druckhaus Schiner, Stand: Dezember 2022

[www.kremsbildet.at](http://www.kremsbildet.at)

**krems**



### Liebe Eltern!

Die Stadt Krems bietet mit elf Kindergärten flächendeckend elementare Bildungs- und Betreuungsangebote für rund 700 Kinder an. Unsere Kindergartenpädagog\*innen und Mitarbeiter\*innen fördern dabei jedes Kind gezielt in der Entwicklung seiner individuellen Fähigkeiten und Begabungen. Es ist uns wichtig, in engem Zusammenspiel mit dem Land Niederösterreich, dieses Bildungs- und Betreuungsangebot bedarfsorientiert und familienfreundlich zu gestalten.

Daher sehen wir es als Auftrag, das bestehende Angebot immer wieder weiterzuentwickeln. Ab dem Kindergartenjahr 2023/24 wird an einem zentral gelegenen Standort die Öffnungszeit bei Bedarf auf 18 Uhr ausgedehnt. Auch besteht weiterhin das Angebot einer Heilpädagogischen Integrationsgruppe (HPI-Gruppe) im Kindergarten Margarete-Schörl-Gasse. Und dies alles zu leistbaren Betreuungskosten mit einer transparenten Tarifgestaltung.

Dr. Reinhard Resch MSc  
Bürgermeister

Mag. Susanne Rosenkranz  
Bildungsstadträtin



### Flexible Öffnungszeiten

Damit Eltern besser planen können und sich Familie und Beruf vereinbaren lassen, bieten wir in unseren Kindergärten Nachmittagsbetreuung an. In jedem Stadtteil gibt es zumindest einen Kindergarten, der bei Bedarf bis maximal 17 Uhr geöffnet hat. Im zentral erreichbaren Kindergarten Hamerlingstraße kann die Öffnungszeit bis 18 Uhr ausgedehnt werden. Fixe Öffnungszeiten gibt es in den Kindergärten Lerchenfelder Hauptplatz (bis 13 Uhr) und Göttweigerhofgasse (bis 15 Uhr).

### Tarife pro Kind und Monat

Von 7 bis 13 Uhr ist der Kindergartenbesuch kostenlos. Für Spiel- und Fördermaterial wird der Betrag von derzeit 15 Euro eingehoben. Die Nachmittagsbetreuung ab 13 Uhr kostet im aktuellen Kindergartenjahr 2022/23:\*

**bis 40 Stunden: 59,- Euro / über 40 Stunden: 82,- Euro**

Bei 40 Stunden zahlen Familien nach diesem Modell 1,48 EUR pro Betreuungsstunde und Kind.

Mittagessen: 4,- Euro pro Menü

### Heilpädagogische Integrationsgruppe (HPI-Gruppe)

Im Kindergarten Margarete-Schörl-Gasse ist eine Heilpädagogische Integrationsgruppe (HPI-Gruppe) eingerichtet, in der bis zu fünf Kinder Platz finden.

# Unsere Kindergärten:

## INNENSTADT

### Kindergarten Hamerlingstraße

Unser modernes interkulturelles Schwerpunkthaus bietet Kindern die Möglichkeit, sich in einer liebevollen Atmosphäre zu entfalten, sich individuell zu entwickeln und voneinander zu lernen. Eine ambulante Sonderkindergartenpädagogin und interkulturelle Mitarbeiterinnen unterstützen unser Team.

Leiterin: Regina Kirschenhofer, Hamerlingstraße 8, 02732/801-336, Mittagessen optional, Öffnungszeiten bei Bedarf bis 18 Uhr

## LERCHENFELD

### Kindergarten Auparkweg

Unser Haus präsentiert sich als Kindergarten der Vielfalt. Die Offene Kindergartenpädagogik wird in Schwerpunkträumen und in der umfangreichen Kinderbibliothek gelebt. Eine Wohlfühlumgebung, klare Strukturen, kreative Bildungsangebote und ein engagiertes Team begleiten die Kinder beim Lernen.

Leiterin: Brigitte Schwarz, Auparkweg 35, 02732/801-322, Mittagessen optional

### Kindergarten Lerchenfelder Hauptplatz

In unserem familiären und kulturell vielfältigen Haus arbeiten wir nach dem Prinzip der Offenen Kindergartenpädagogik. Wir verbinden Bewegung und Spiel und setzen auf behutsames Lernen. Wir schätzen Mehrsprachigkeit als Kompetenz, auf die wir stolz sind. Leiterin: Brigitte Schwarz, Lerchenfelder Hauptplatz 4, 02732/801-326, kein Mittagessen, bei Bedarf bis max. 13 Uhr

## MITTERAU

### Kindergarten Mitteraustraße

In unserem Kindergarten sollen sich alle Kinder wohlfühlen. Hier können sie ohne Leistungsdruck Erfahrungen sammeln und Kompetenzen weiterentwickeln. Die Offene Kindergartenpädagogik bietet dazu den perfekten Rahmen. Gruppen und Werkstätten, Tagesablauf und Regeln geben Sicherheit für ein möglichst freies Handeln. Leiterin: Elisabeth Schwarz, Mitteraustraße 1, 02732/801-349, Mittagessen optional

*\*Bitte beachten Sie, dass sich die Tarife aufgrund der Indexierung ändern können.*